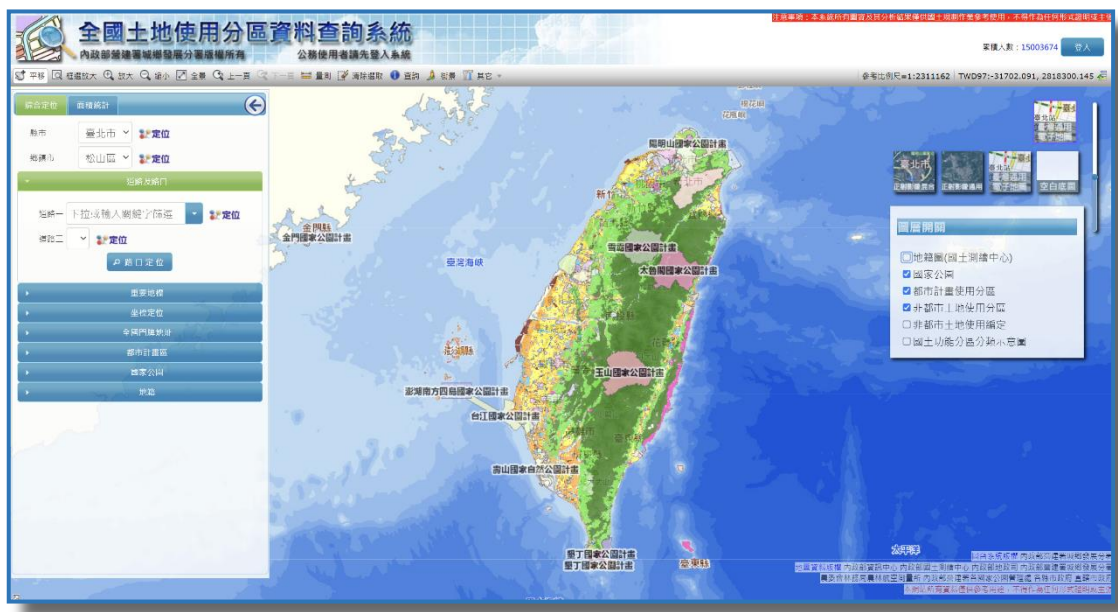


# 全國土地使用分區資料查詢系統

## 使用手冊



內政部營建署城鄉發展分署 編印

民國 112 年 7 月

## 目錄

1	系統簡介及進入方式.....	1
1.1	系統簡介.....	1
1.2	如何進入系統.....	1
1.3	可使用的裝置.....	1
1.4	支援的瀏覽器及版本.....	2
1.5	圖台工具及功能項.....	2
2	圖台功能.....	2
2.1	圖面操作及工具列.....	2
2.2	圖層設定.....	7
2.3	系統功能.....	8

# 1 系統簡介及進入方式

## 1.1 系統簡介

行政院 96 年 7 月 9 日核定之「國家地理資訊系統建置及推動十年計畫」，內政部營建署城鄉發展分署為「國土規劃資料庫分組」召集單位，負責整合建置國土規劃所需資訊系統及資料庫。為滿足國土、區域及城鄉規劃、國土復育計畫相關之需求，城鄉發展分署積極整合國土規劃所需資料、土地使用分區基礎資料庫及系統平台，以供各界國土規劃之應用，並持續擴充與更新國土規劃資料庫內容。

## 1.2 如何進入系統

1. 進入國土規劃入口網(<https://ngis.tcd.gov.tw/>)。
2. 點選「全國土地使用分區查詢系統」。



### 全國土地使用分區資料查詢系統

本系統提供各界查詢全國土地使用分區資料，包括都市計畫、非都市土地及國家公園使用分區。系統功能包括：行政區、道路、門牌、地號查詢定位、土地使用分區面積統計、歷次計畫案查詢、距離面積量測、底圖切換等輔助功能，為唯一可於單一網站查詢全國土地使用分區圖資之系統。

3. 若您需於系統顯示地籍圖，請先申請國土規劃入口網之公務帳號，登入帳號後點選進入公務版系統，可顯示地籍圖。

## 1.3 可使用的裝置

本系統平台支援個人電腦、筆記型電腦、智慧型手機和平版電腦以瀏覽器進入使用。智慧型手機雖可操作圖台但其螢幕太小，建議使用平版電腦操作會比較方便。

## 1.4 支援的瀏覽器及版本

本系統平台最佳瀏覽器解析度為 1920 x 1080 dpi，支援 IE10 以上、FireFox30 以上、Google Chrome 33 以上、Safari 7 以上、Opera 22 以上之瀏覽器版本。

( 本圖台採新一代 HTML5 設計，不支援 IE8，請升級 IE 或建議使用 Google Chrome、FireFox 操作會更加順暢 )


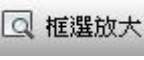
小技巧：  
應用圖台在 Google Chrome 的操作最為流暢，建議選用 Chrome 或 Firefox。




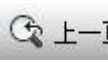


## 1.5 圖台工具及功能項

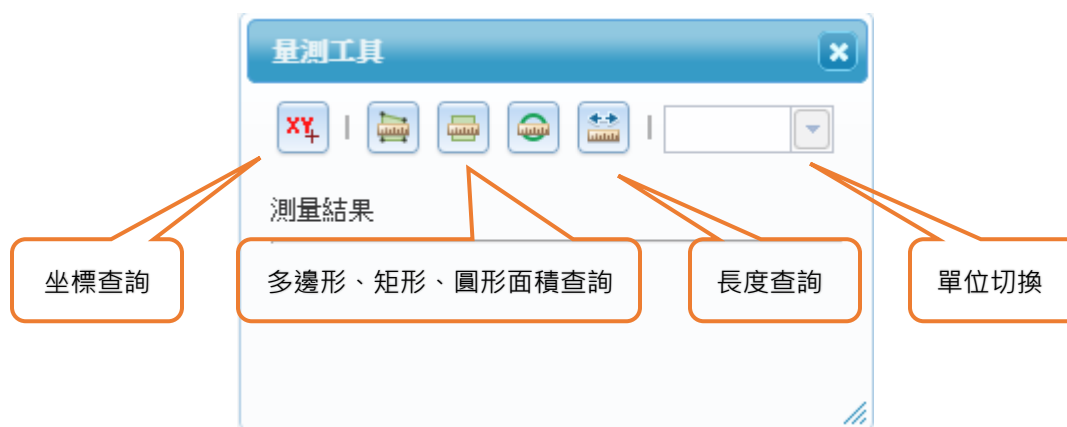




## 2 圖台功能

### 2.1 圖面操作及工具列

- (1)  平移：按住滑鼠左鍵可平移圖層，利用滑鼠滾輪可對圖面進行放大縮小動作。
- (2)  框選放大：於圖面按住滑鼠左鍵框選出矩形範圍進行放大動作。

- (3)  放大：以畫面為中心放大一層級顯示。
- (4)  縮小：以畫面為中心縮小一層級顯示。
- (5)  全景：畫面縮放至全台灣範圍。
- (6)  上一頁：回到上一個顯示畫面。
- (7)  下一頁：回到下一個顯示畫面。
- (8)  量測：查詢坐標、自定範圍測量長度、面積。



- 坐標查詢：於圖面點擊要查詢坐標的位置，系統會列出此點位的 TWD97 及經緯度坐標。
  - 多邊形查詢：於圖面點擊出至少三個點以產生多邊形，最後一點連續點擊兩下以完成繪製，系統會列出此多邊形的面積及周長。
  - 矩形查詢：按住左鍵後移動滑鼠拉出矩形範圍，放開滑鼠後即完成矩形繪製，系統會列出此矩形的面積及周長。
  - 長度查詢：於圖面點擊出至少兩個點以產生線段，最後一點連續點擊兩下以完成繪製，系統會列出此線段的長度。
  - 面積查詢及長度查詢後可於單位切換中切換顯示單位。
- (9)  清除選取：清除圖面選取框。
- (10)  查詢：查詢分區屬性(按住滑鼠左鍵亦可進行平移動作)。
- 可查詢圖面中所顯示的地籍圖、國家公園、都市計畫使用分區、非都市土地使用分區及編定圖層。
  - 當上述任一圖層開啟時，使用查詢功能於圖台點擊要查詢的位置，此位置如有分區資料，系統會顯示其屬性。



如開啟地籍圖時，於圖面點擊進行查詢，可查詢出此處地籍的屬性。

本系統使用的地籍圖及其相關功能，為介接內政部國土測繪中心「國土測繪圖資服務雲」服務。

**查詢結果**

地籍圖	
縣市	臺北市
鄉鎮市區	大安區
段小段代碼	0210
段小段	瑞安段四小段
地號	133
登記日期	0671021
面積	15813
使用分區	
使用地類別	
公告現值	209000
公告地價	53600
土地權利人類別	省市有:100.00%

本功能介接內政部國土測繪中心「國土測繪圖資服務雲」服務，查詢結果僅供參考。  
不得作為任何形式證明或主張

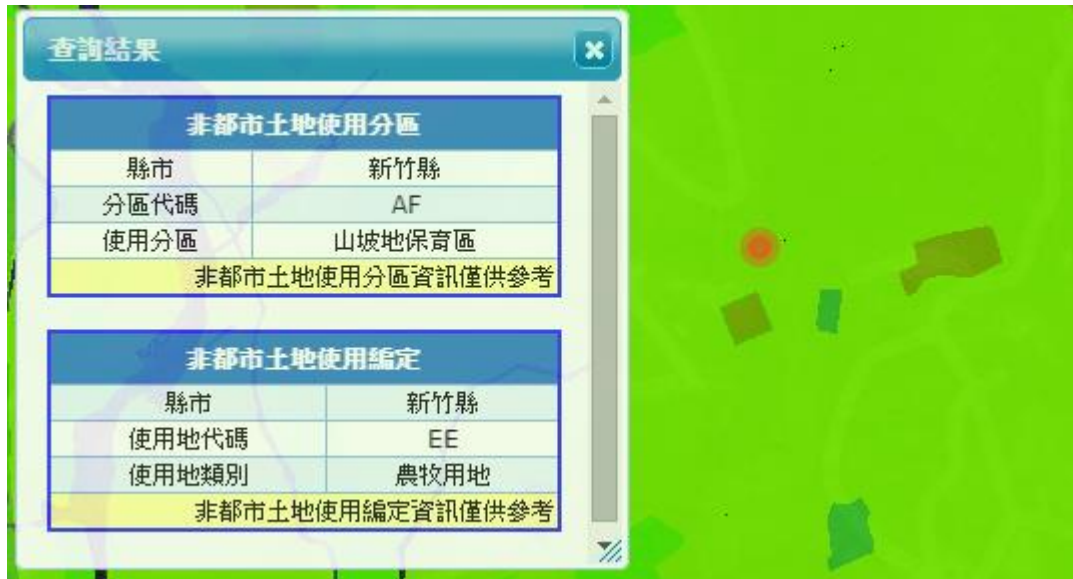
如開啟都市計畫使用分區時，於圖面點擊有分區的位置進行查詢，可查詢出此分區的屬性。


**查詢結果**

都市計畫使用分區	
計畫區名稱	台北市都市計畫
計畫案名稱	
使用分區	第三種住宅區
分區簡稱	住3
參考依據	
資料階段	
參考面積	4582.56
隸屬行政區	台北市
備註	

都市計畫使用分區資訊僅供參考

如同時開啟使用分區、非都分區及編定時，而查詢的地點僅有非都分區及編定時，系統僅會列出非都的分區及編定屬性。




(11)  街景：Google 街景(按住滑鼠左鍵亦可進行平移動作)。

按下街景功能後，於圖台點擊要查看街景的道路位置，系統會另開視窗顯示 Google 街景圖，預設顯示方向朝北。



(12)  其它 :

- 我的位置：透過網際網路取得位置。
- 圖例：顯示目前開啟圖層圖例。
- 使用手冊：開啟本手冊。
- 公告事項：開啟系統公告事項。

(13)  : 隱藏及顯示標題列。



## 2.2 圖層設定

點擊圖台右上方圖層設定功能，開啟圖層設定介面，再次點擊即可關閉。



- 於圖層設定中可切換底圖。有正射影像圖(混合版)、正射影像圖(通用版)及臺灣通用電子地圖可供切換。
- 圖層預設開啟地籍圖、國家公園、都市計畫使用分區圖及非都市土地使用分區，可於此切換圖層顯示開關。
- 開啟的圖層才可由「查詢」工具進行查詢。

## 2.3 系統功能

### 1. 綜合定位

#### (1) 縣市、鄉鎮市定位

- 功能：定位至縣市、鄉鎮市範圍。
- 操作：

A. 選擇要定位的縣市或鄉鎮市名稱後，按名稱右方的「定位」功能即可定位至選擇的行政區。

註：其它的定位功能選項是以此處所選擇的行政區進行分類。



#### (2) 道路及路口

- 功能：依道路名稱或兩條道路的路口進行定位。
- 操作：

A. 選擇縣市、鄉鎮市。

B. 選擇道路一，道路二會顯示出與道路一的交叉路。按道路一右方「定位」功能可定位至道路一。

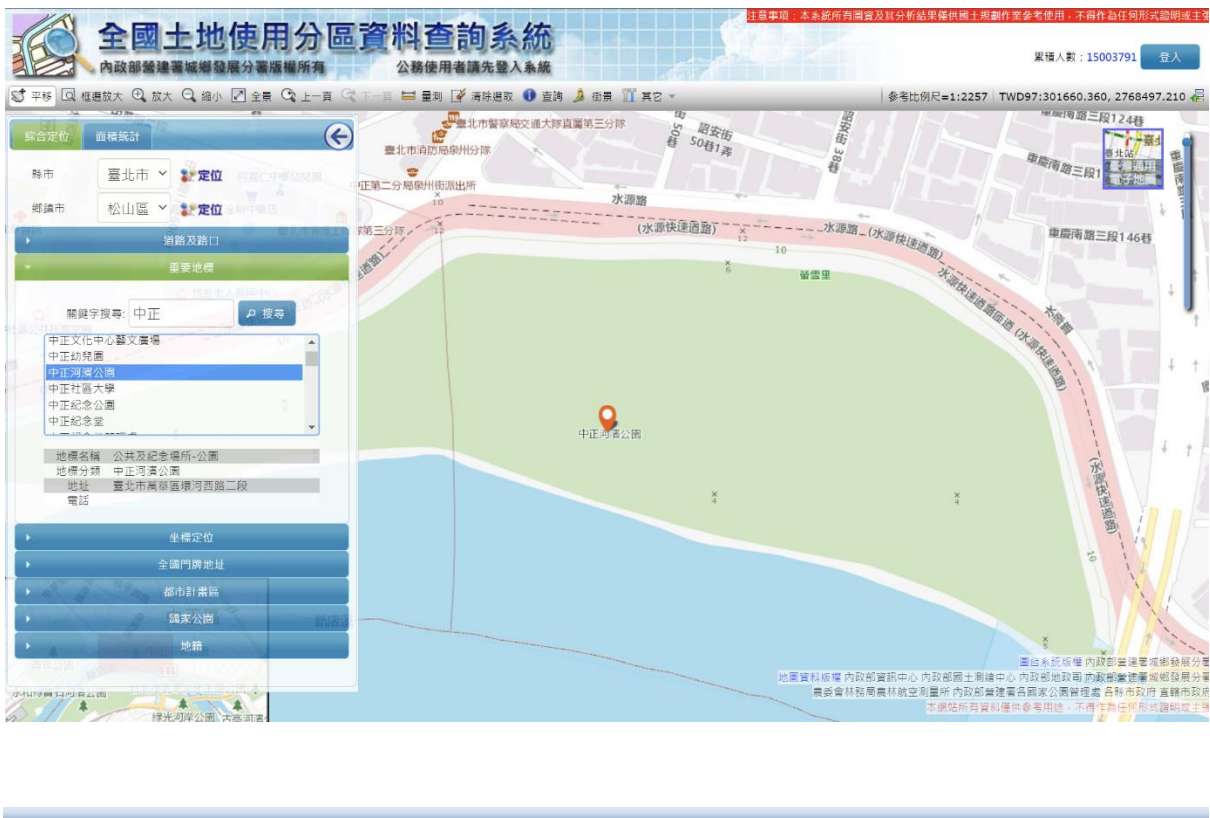
C. 選擇道路二後，按「路口定位」可定位至道路一及道路二的交叉路口。



### (3) 重要地標

- 功能：定位至某地標。
- 操作：

- 選擇縣市，輸入地標關鍵字後按搜尋，系統顯示符合條件地標。
- 點選任意地標，圖台會定位至您選的地標位置及顯示內容。





#### (4) 坐標定位

- 功能：輸入 TWD67、TWD97、WGS84 坐標進行定位。
- 操作：

- 選擇 TWD97、TWD67、WGS84(度分秒)坐標系統。
- 輸入坐標值，按定位即可定位至該坐標位置。



#### (5) 全國門牌地址

- 功能：定位至某地標。
- 操作：

- 選擇縣市、鄉鎮市，輸入門牌地址。
- 按下「搜尋門牌」，系統會列出符合的門牌，如查不到時會以模糊比對搜尋相似門牌。
- 於顯示的門牌前按「定位」可定位至該門牌位置。

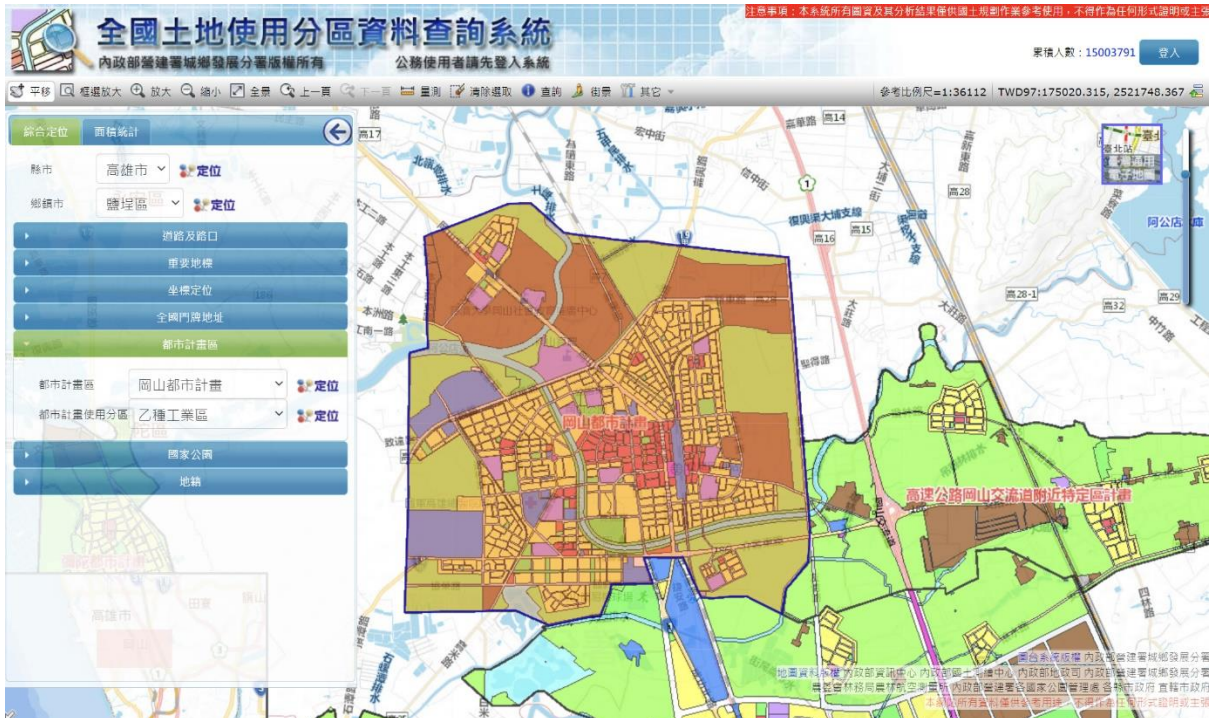


(6) 都市計畫區

- 功能：定位至都市計畫範圍或顯示單一分區分佈位置。
- 操作：

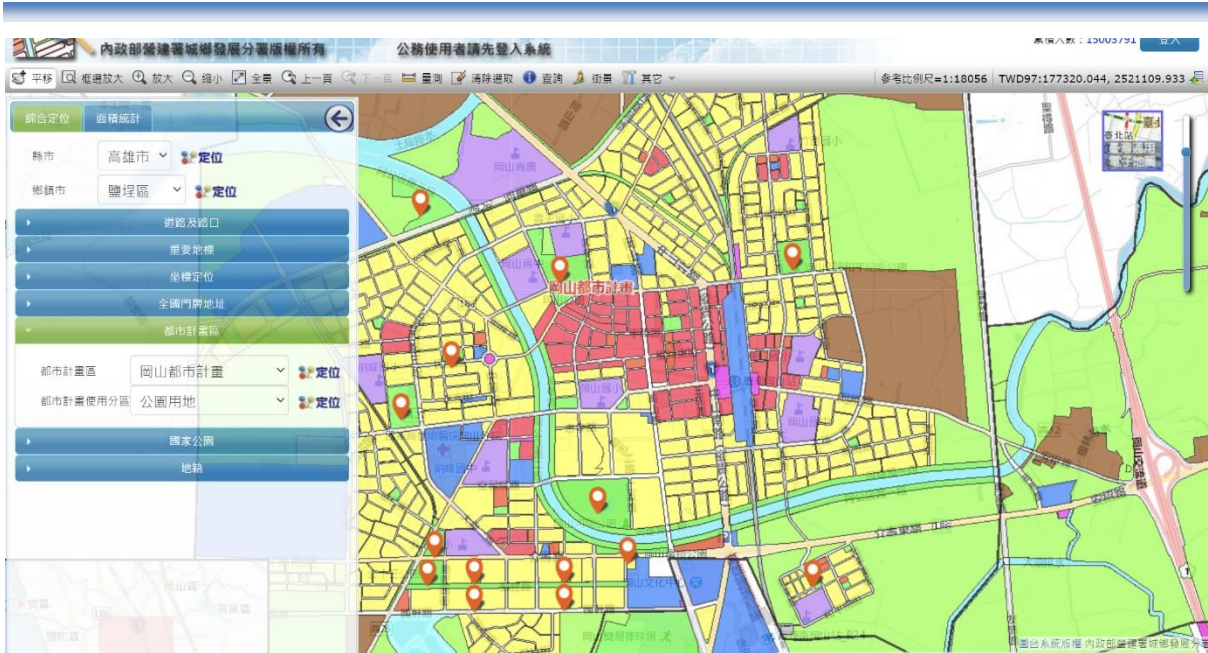
A. 選擇縣市。

B. 選擇都市計畫區名稱，按下右方「定位」功能即可定位至該計畫區位置。



C. 選擇都市計畫使用分區名稱，按下右方「定位」功能即可顯示至該分區分佈位置。





### (7) 國家公園

- 功能：定位至國家公園範圍。
- 操作：

A. 選擇國家公園名稱，按下右方「定位」功能即可定位至該國家公園位置。



## (8) 地籍

本系統使用的地籍圖及其相關功能，為介接內政部國土測繪中心「國土測繪圖資服務雲」服務。

- 功能：定位至地籍中心位置(位置僅供參考)。
- 操作：

A. 選擇縣市、鄉鎮市。

B. 選擇查詢地段及輸入地號後按「搜尋」按鈕，如有符合條件資料會定位至該位置並顯示其相關資訊。



**全國土地使用分區資料查詢系統**  
內政部營建署城鄉發展分署權所有 公務使用者請先登入系統

系統人數: 15003791 登入

參考比例尺=1:2257 TWD97:211346.326, 2429811.655

綜合定位 面積統計

國家公園 地籍

段名 [0600]西松段一小段  
地號 1

搜尋

地籍資訊	
縣市	臺北市
鄉鎮市區	松山區
段小段代碼	0600
段小段	西松段一小段
地號	1
登記日期	0760516
面積	3741
使用分區	
使用地類別	
公告現值	402000
公告地價	102000
土地權利人類別	國有100.00%

地籍資訊僅供參考  
不得作為任何形式證明或主張

本功能介接內政部國土測繪中心「國土測繪圖資服務雲」服務。  
如地籍有異動，可先至中區內政部地政司全球資訊網-地籍地號查詢查詢出異動前後的地號。

## 2. 面積統計

### (1) 都市計畫使用分區

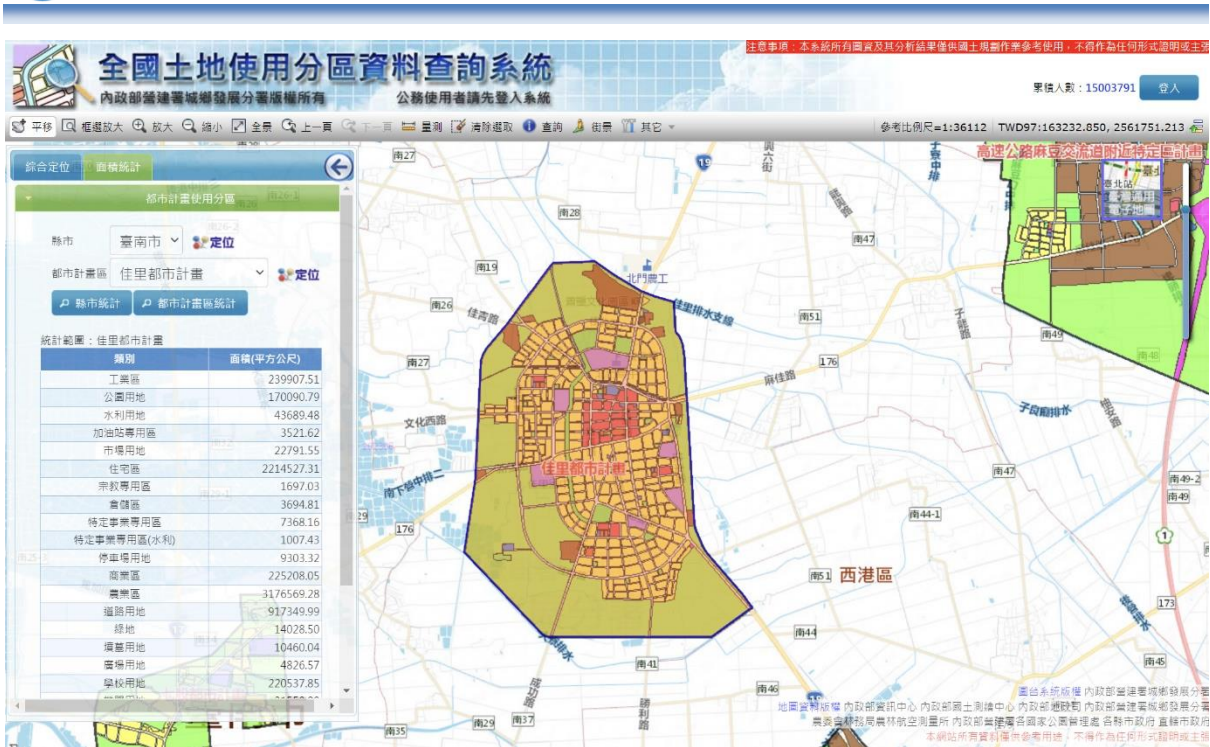
- 功能：可依縣市或都市計畫區名稱進行使用分區面積統計。
- 操作：

A. 選擇縣市、都市計畫區。按右方「定位」可定位至該範圍。

B. 按「縣市統計」可顯縣市內所有都市計畫區的分區面積統計。

C. 按「都市計畫區統計」可顯示都市計畫區裡的分區面積統計。

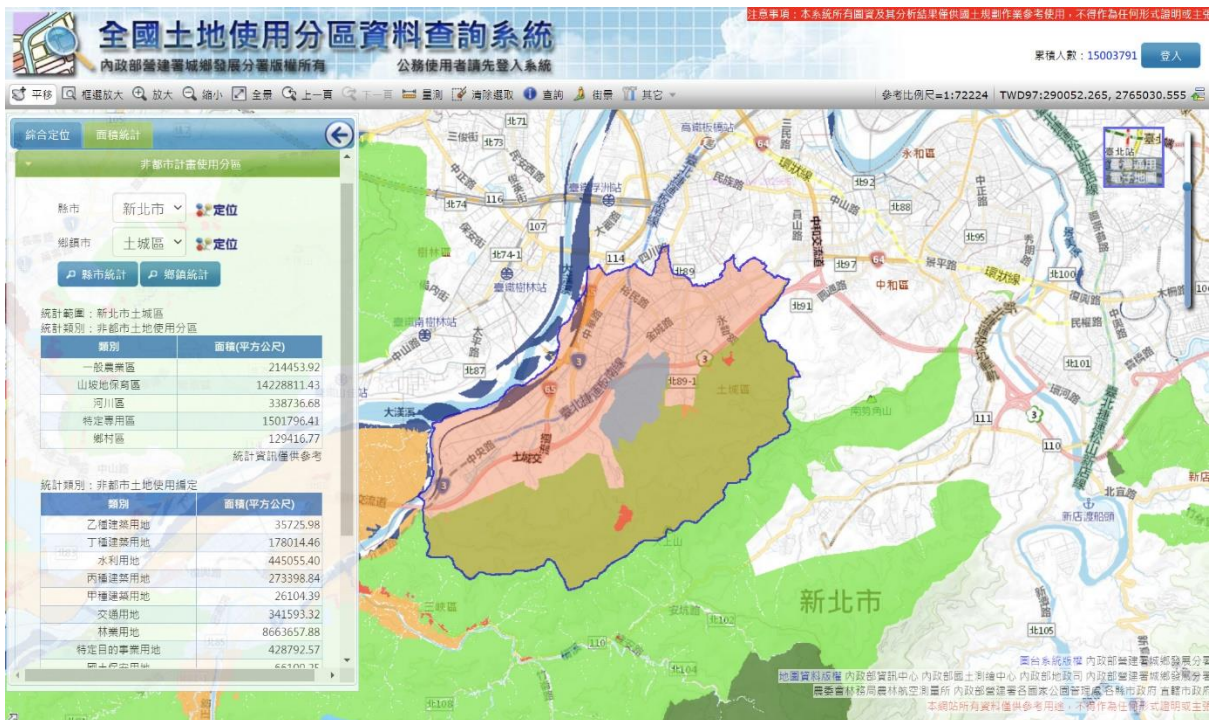




## (2) 非都市土地使用分區

- 功能：可依縣市或鄉鎮市進行非都市土地使用分區、編定面積統計。
- 操作：

- 選擇縣市、鄉鎮市。按右方「定位」可定位至該範圍。
- 按「縣市統計」可顯示縣市內非都市土地使用分區、編定的面積統計。
- 按「鄉鎮統計」可顯示鄉鎮內非都市土地使用分區、編定的面積統計。



### (3) 國家公園

- 功能：可依國家公園進行分區面積統計。
- 操作：

A. 選擇國家公園。按右方「定位」可定位至該範圍。

B. 按「統計」可顯示國家公園的分區面積統計。

**全國土地使用分區資料查詢系統**  
內政部營建署城鄉發展分署所有 公務使用者請先登入系統

累積人數：15003791 登入

參照比例尺=1:268895 TWD97:215038.605, 2431918.133

綜合定位 面積統計

都市計畫使用分區  
非都市計畫使用分區  
國家公園

國家公園 墾丁國家公園計畫

統計

統計範圍：墾丁國家公園計畫

類別	面積(平方公尺)
公園(綠地)用地	252754.64
加油站用地	6759.43
史蹟保存區	123515.22
生態保護區	55071300.03
交通服務設施用地	148861.99
其他用地	3653609.03
服務設施用地	2565241.83
林業用地	54994602.02
河川用地	621168.57
旅遊用地	338930.96
海城一般管制區	136007978.07
海城生態保護區	6843398.96
海城活動用地	3541609.89
海城特別景觀區	2591530.40
特別景觀區	16433211.20
畜產試驗用地	11455366.08
商業用地	62207.64

屏東縣

圖台系統版權 內政部營建署城鄉發展分署  
地圖資料版權 內政部資訊中心 內政部測繪中心 內政部地政司 內政部營建署城鄉發展分署  
農業資料版權 農林航空測量所 內政部營建署各國家公園管理處 各縣市政府 直轄市政府  
本網站所有資料僅供參考用途，不得作為任何形式證明或主張